



Судьба

БАЛТИЙСКОГО

ФРЕГАТА

А. ЛАРИОНОВ,
Ленинград

23 мая 1853 года участник второй русской экспедиции по исследованию Амурского края (1850—1855 гг.) лейтенант Н. К. Бошняк открыл на западном берегу Татарского пролива прекрасную гавань. Спустя почти полтора года одна из бухт этой гавани стала последним пристанищем прославленного русского фрегата «Паллада»...

2 ноября 1831 года на Охтинском адмиралтействе его управляющий, полковник корпуса корабельных инженеров, известный кораблестроитель первой половины XIX века В. Ф. Стоке заложил 52-пушечный фрегат. Еще до закладки ему дали имя «Паллада» в честь древнегреческой богини, дочери Зевса, которая почиталась как покровительница мудрости, искусств и войны.

«Паллада» проектировалась и строилась по лучшим кораблестроительным образцам того времени. В конструкции корпуса фрегата и его оборудовании учитывались самые последние новшества. Поскольку корабль предназначался для заграничных визитов членов царской фамилии, Николай I издал рескрипт отделять его «с особенным тщанием». Поэтому средств на постройку не жалели. Набор корпуса и обшивку делали из выдержанных лиственницы и дуба, а палубы настилали дорогим тиковым деревом. В бортах кубрика (жилая палуба, под батарейной) прорезали круглые отверстия и вставляли бронзовые иллюминаторы с толстым стеклом. Это был один из первых случаев применения иллюминаторов на русских судах.

Весной 1832 года управляющим Охтинским адмиралтейством был назначен выдающийся русский кораблестроитель, капитан корпуса корабельных инженеров Иван Афанасьевич Амосов, который активно взялся за продолжение строительства «Паллады».

Командиром «Паллады» вскоре после закладки ее киля был назначен один из способнейших офицеров российского флота, капитан-лейтенант П. С. Нахимов, совершивший к тому времени кругосветное плавание и отличившийся в 1827 году в Наваринском сражении. По его инициативе в ходе постройки корабля внесли ряд важнейших усовершенствований. Нахимов просил установить на «Палладе» двой-

ной шпиль с металлическими баллерами, два железных румпеля новой системы, аксиометр на штурвал и только что появившиеся якоря системы Перинга. Кроме того, он предлагал заменить якорные пенковые канаты цепями, а свинцовые клюзы литыми чугунными.

По-иному, чем в первоначальном проекте, на «Палладе» сделали скрытую камеру и судовую аптеку, а вместо деревянных бочек для хранения питьевой воды поставили квадратные цистерны из луженого железа. По предложению П. С. Нахимова вокруг нактоузов компасов железные гвозди палубного настила в радиусе 6 футов (1,83 м) заменили медными. Кроме того, будущий адмирал обратил внимание и на снабжение фрегата гребными судами, и на его артиллерийское вооружение. К полагавшимся по штату семи гребным судам он потребовал добавить восьмое — 12-весельный полубаркас, а в кормовую и носовую части батарейной палубы вместо малоподвижных тяжелых пушечных станков поставить шесть облегченных, чтобы ими можно было заменить любое орудие, поврежденное в бою.

В полдень 1 сентября 1832 года «Паллада» сошла со ступей Охтинского адмиралтейства. К моменту ее спуска на воду с Ижорских адмиралтейских заводов подвезли 30 24-фунтовых (150-мм) бронзовых пушек и 22 24-фунтовых (145-мм) бронзовых каронады, два комплекта по 175 железных точеных кофель-нагелей для крепления снастей бегучего такелажа, железные румпели и железные баллеры шпильей, а из Санкт-Петербургского военного порта — четыре якоря Перинга. Плехт (правый становой якорь) фрегата весил 175 пудов (2866,7 кг), а длина якорного цепного каната к нему составила 175 сажень (373,1 м).

Весной 1833 года «Палладу» поставили на камели и перевели в Кронштадт. Ввели ее в док, чтобы обшить подводную часть красно-медными листами для предохранения корпуса от обрастания живыми организмами и проникновения в него морского червя-древоточца. Хотя обшивка кораблей медью в русском флоте применялась с 1781 года, далеко не всякое судно удостоивалось такой чести.

После доковых работ приступили к постановке рангоута и такелажа. При оснащении фрегата стоячим и бегучим такелажем ввели ряд новшеств. Каждое из них тщательно обсуждалось П. С. Нахимовым и И. П. Амосовым. Так, например, вместо юферсных тросовых талрепов поставили винтовые, на многих блоках тросовую оплетку заменили железными оковками с вертлюгами, а для штага и бакштагов мартин-гика и для бортов нижних рей применили такелажные цепи. Кроме того, были сделаны и некоторые усовершенствования в проводке и креплении снастей бегучего такелажа.

Хотя по корабельной классификации первой половины XIX века «Паллада» относилась к фрегатам 44-пушечного ранга, фактически же по своим размерениям она соответствовала 60-пушечному фрегату и была лишь на 5 футов (1,52 м) короче 74-пушечного корабля. При длине по батарейной палубе 173 фута (52,73 м) она имела ширину без обшивки 43 фута 8 дюймов (13,31 м), глубину интрюма (высота от днища до палубного настила кубрика) 14 футов (4,27 м), осадку кормой 23 фута (7,01 м) и носом 18 футов 8 дюймов (5,07 м).

В начале августа 1833 года «Паллада» — шедевр отечественного кораблестроения — отдала якорь на внешнем рейде Кронштадта. Ее изящный, стройный корпус и великолепное парусное оснащение вызвали восхищение моряков Балтики.

Войдя в строй, «Паллада» под командованием П. С. Нахимова совершила свой первый подвиг — спасла от гибели русскую эскадру. Темной ночью 17 августа 1833 года эскадра вице-адмирала Ф. Ф. Беллинсгаузена, насчитывавшая 18 вымпелов, крейсировала в Балтийском море между островом Даго (Эзель) и полуостровом Ганге-Удд (Ханко). На «Палладе», шедшей в конце колонны, сумели, несмотря на плохую видимость, взять пеленг Дагерротского маяка. По расчету Нахимова, курс эскадры проходил через каменную банку. Он приказал подать фонарями сигнал: «Флот идет к опасности!» «Паллада», совершив поворот оверштаг, легла на другой галс.

Из-за дождя и большого волнения флагман не понял сигнала, и головной корабль, 74-пушечный «Арсис», сел на камни. Вслед за ним ударились днищем о грунт и получили повреждения 84-пушечный корабль «Императрица Александра» и шхуна «Град». Остальные корабли, разобрав сигнал «Паллады», успели повернуть на другой галс и избежали катастрофы.

Шло время. Нахимов перевели служить на Черноморский флот, теперь командиром «Паллады» был капитан-лейтенант

П. А. Моллер. За годы непрерывных плаваний фрегат обветшал и набор его корпуса расшатался.

В 1846 году в Кронштадтском порту «Паллада» прошла тимберовку. Из тяжелых и плотных досок лиственницы и частично из легких сосновых ей заменили почти все пояса обшивки. Подводную часть набора корпуса усилили дополнительными железными креплениями и обшивку заново покрыли медью. На фрегате обновили рангоут и весь стоячий и бегучий такелаж. В 1848 году «Палладу» причислили к гвардейскому флотскому экипажу. В это же время она посетила Англию, а спустя год — остров Мадейру.

В конце 40-х годов XIX века в Японию для заключения «торгового трактата» была направлена русская дипломатическая миссия во главе с вице-адмиралом Е. В. Путятин. «Паллада», приняв на борт более чем годовой запас сухой провизии и других припасов, укомплектованная опытным экипажем из 426 матросов и офицеров, была готова к трудному плаванию. Командовал фрегатом капитан-лейтенант И. С. Унковский, бывалый моряк, один из учеников адмирала Лазарева.

В составе дипломатической миссии был И. А. Гончаров, известный русский писатель, исполнявший обязанности секретаря миссии. (Его путевые очерки «Фрегат «Паллада» до сих пор служат образцом в русской описательной литературе.)

Хмурым осенним утром 7 октября 1852 года «Паллада» покинула Кронштадт. Первый этап плавания до Англии проходил не совсем удачно. Войдя в пролив Зунд, фрегат попал в такой густой туман, что, потеряв счисление, сел на мель у мыса Драго на датском берегу. Хотя команде удалось с помощью верпов стянуть «Палладу» с мели на чистую воду, по приходе на Спидхедский рейд Путятин принял решение ввести ее в док. Нужно было осмотреть и при необходимости отремонтировать медную обшивку, а также усановить водоопреснительный аппарат.

Ремонт занял больше месяца. В первых числах ноября «Паллада», снова приняв все свои грузы и пушки, уже стояла в Портсмутской гавани, готовая к выходу в океан. Но выйти в Атлантику ей удалось лишь в январе следующего года. Сильные встречные западные ветры, часто переходившие в шторм, два месяца держали полторы сотни кораблей разных стран в Английском Канале [Ла-Манш].

Время было упущено, и Путятин отказался от намерения идти в Тихий океан вокруг мыса Горн: он опасался встретить штормовую погоду и плавающий лед. Новый курс к берегам Японии Унковский проложил вокруг мыса Доброй

Надежды. Во время стоянки в Англии Путятин приобрел парусно-винтовую шхуну «Восток», чтобы использовать ее как посыльное судно и для гидрографической съемки малоизвестных берегов. Командиром «Востока» был назначен капитан-лейтенант В. А. Римский-Корсаков.

Неласково встретила западная Атлантика русские корабли. На третий день плавания засвежавший норд-ост поднял большую волну. Перегруженная «Паллада», переваливаясь с борта на борт, зарывалась в воду по самые коечные сетки. Ударом волны сломало утлегарь и чуть не смыло со шлюпбалок два 10-весельных катера. Через сутки погода улучшилась и ровный умеренный ветер сопровождал фрегат до самого мыса Доброй Надежды. В этом плавании «Паллада» в среднем проходила по 185 миль в сутки. Иногда ее ход достигал 12 узлов.

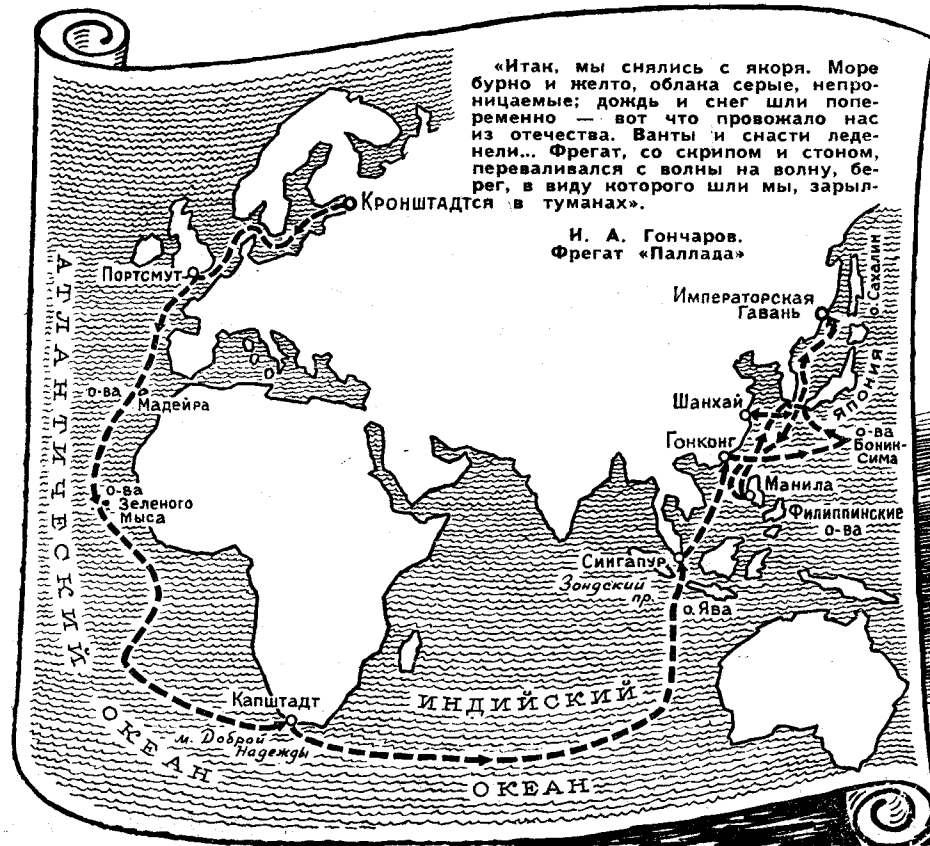
После 78-дневного океанского перехода 24 марта 1853 года она прибыла в Симонстаун — бухту у подножия Столовой горы [южная оконечность Африки]. Спустя неделю подошла и шхуна «Восток». Здесь кораблям пришлось задержаться на целый месяц. Требовалось подготовить их к длительному переходу через Индийский океан. Корпус «Паллады» дал течь, и его пришлось снова конопатить как изнутри, так и снаружи.

12 апреля «Паллада», а днем раньше шхуна «Восток», подняв паруса, ушли из гостеприимной бухты. В 120 милях к востоку от мыса Игольного фрегат выдержал очередной жестокий шторм. От сильной качки и ударов волн несколько бимсов стронулись с мест, а в пазах под русленями открылась течь. Это вынудило Путятину принять решение о замене «Паллады», которую ожидало более чем годовое трудное плавание в морях Дальнего Востока. Путятин отправил в Санкт-Петербург депешу с просьбой выслать на смену «Палладе» «Диану» — новый фрегат, спущенный на воду в Архангельске в мае 1852 года.

Несмотря на тяжелые штормы, от мыса Доброй Надежды до Зондского пролива «Паллада» прошла за 32 дня 5800 миль, что, как писал впоследствии Путятин в своем отчете, «...вполне оправдало заслуженную фрегатом репутацию отличного ходока, ибо, сколько известно, этот переход не совершался быстрее ни одним парусным судном».

12 июня «Паллада» пришла в Гонконг, где ее уже ожидала шхуна «Восток». Дальнейший курс кораблей лежал в Японию. На пути к островам Бонин в районе Филиппинской впадины 9 июля фрегат попал в свирепый тайфун. Идя в бакштаг с наглухо зарифленными марселями и спущенными брам-стенгами, он несся с невиданной для него скоростью 14—15 узлов. Но потом ветер стал менять направление и размахи качки достигли 45 градусов. Один раз корабль так накренился, что нок и гротаря ушли на мгновение в воду.

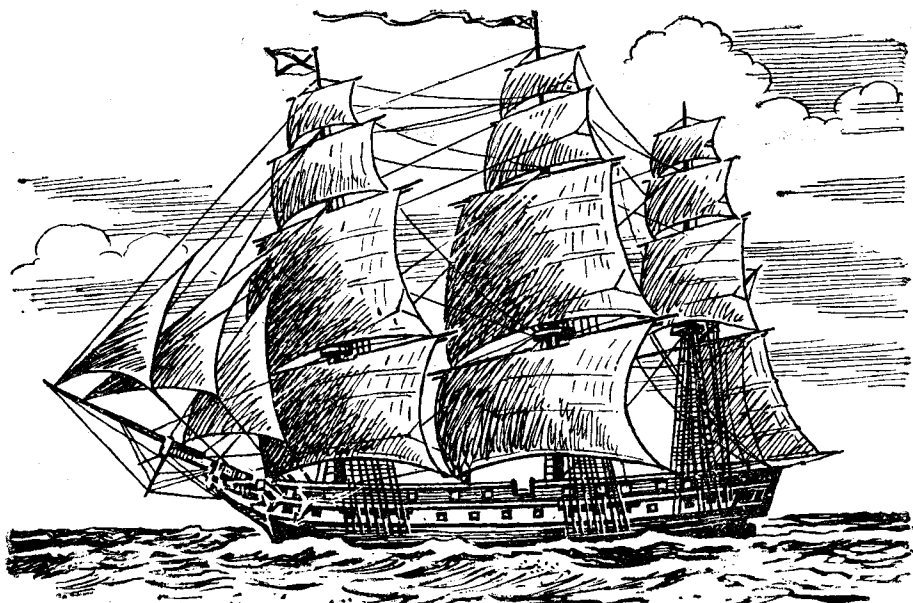
Стоявшие на вантах винтовые талрепы на сильной качке себя не оправдали. Из-за поломки стопоров талрепы стали раздаваться. На некоторых вантах при создавшемся перенапряжении поползли бензеля. Ослабевшие ванты при такой качке бились о коечные сетки, а мачты гнулись, словно уди-



ФРЕГАТ ПАЛЛАДА

(Продолжение. Начало в № 6 за 1980 г.)

Прежде чем начать постройку модели фрегата «Паллада», внимательно ознакомьтесь с ее чертежами. Обратите внимание на масштабную линейку. Она поможет вам создать свой рабочий чертеж. Для проверки соответствия корпуса модели ее теоретическому чертежу советам вырезать из твердого картона шаблоны всех шпангоутов.



ОКРАСКА МОДЕЛИ

В белый цвет: носовая фигура, мачты с бугелями, чиксы и шкалы, топы мачт, стеньг, бом-брам-стеньг, флашток, бушприт до эзельгофта, бугель, соединяющий утлегарь с бом-утлегарем. Полоса на бортах, крышки пушечных портов, оконные переплеты.

В черный цвет: марсовые площадки сверху, шпоры стенок, брам- и бом-стеньг, все реи, наружные борта, боканцы, руслени, шлюпки, коечные сетки, планишь, гака-борт, боковые стенки пушечных полупортов на верхней палубе, труба камбуза, якоря, бугель бушприта, кнехты, штурвалы, киявдигед, решетку гальюна, гафель бизань-мачты, весь стоячий такелаж, шлюпки (снаружи).

В зеленый цвет: внутренняя часть фальшборта.

Наименование «Паллада» окрашивается под золото. Обшивка подводной части корпуса — медные листы. Стволы карронад на верхней палубе — бронза.

Протравливаются бейцем (коричневый цвет) кафель-нагельные планки, утки, бортовые кнехты, люки, решетки, штурвал, трапы, станки пушек.

Не окрашиваются: палуба, стеньги, бом-брам-стеньги, гик, гафель, трисель-мачты, штоки якорей, утлегарь и бом-утлегарь, лисель-спирты, шлюпки и катера внутри.

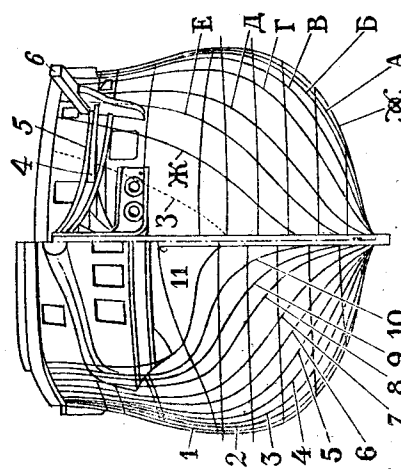
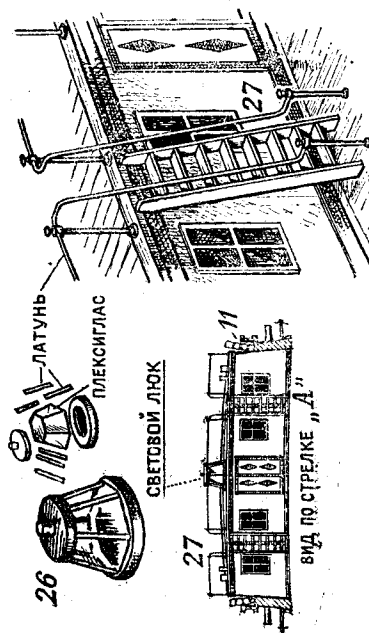
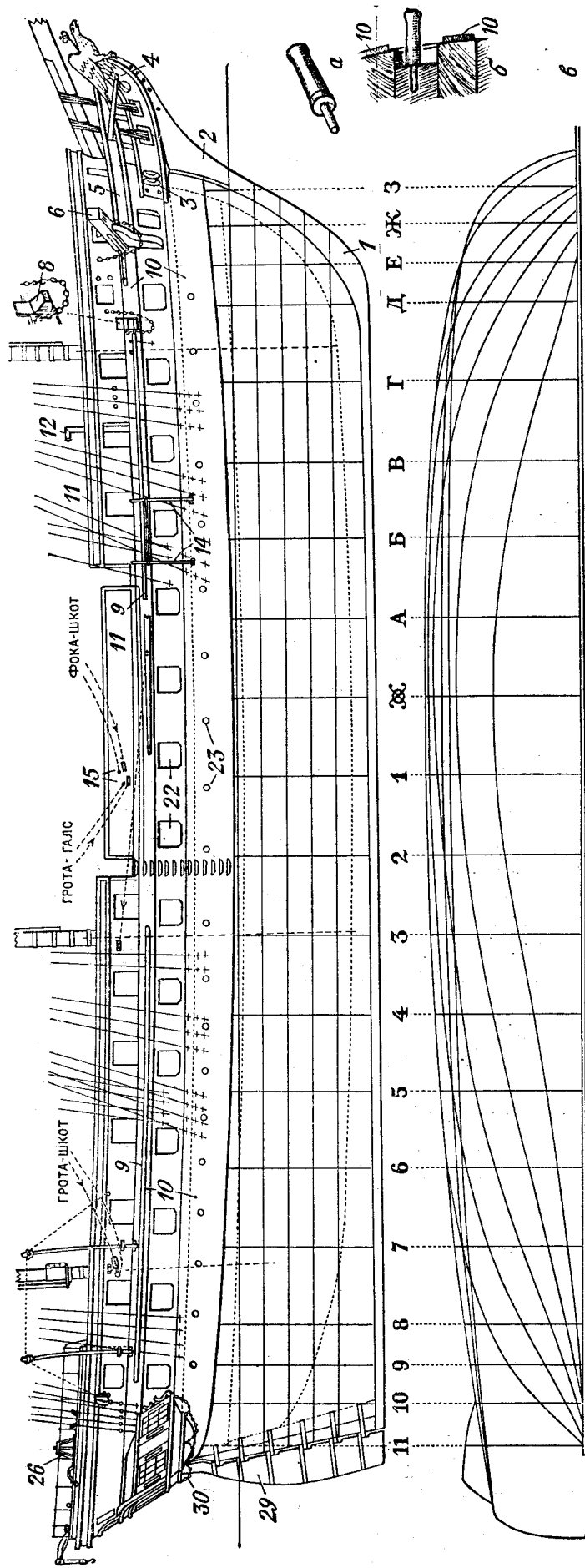
НАЗВАНИЕ ПАРУСОВ ФРЕГАТА

А — бом-кливер, В — кливер, В — фор-стеньги-стаксель, Г — фор-стаксель, Д — фок, Е — формарсель, Ж — фор-брамсель, З — фор-бом-брамсель, И — фор-трисель, К — грот-брам-стаксель (или мидель-стаксель), Л — грот, М — грот-марсель, Н — грот-брамсель, О — грот-бом-брамсель, П — грот-трисель-парус, Р — крьюйс-брамстеньги-стаксель, — крьюисель (или крьюйс-марсель), Т — крьюйс-брамсель, У — крьюйс-бом-брамсель, Ф — бизань.

«ФРЕГАТ «ПАЛЛАДА» (Окончание чертежей в № 8 за 1980 г.)

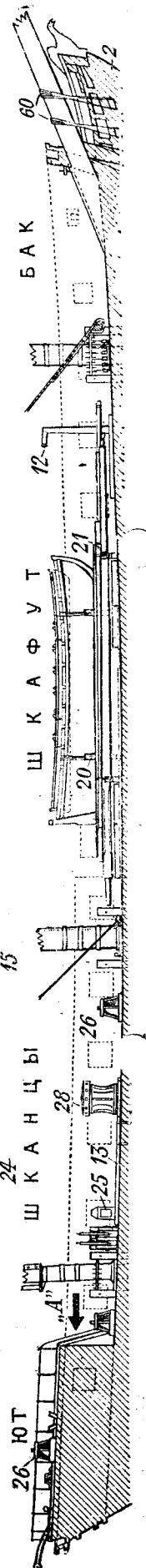
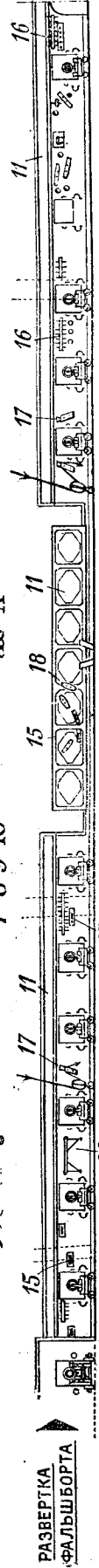
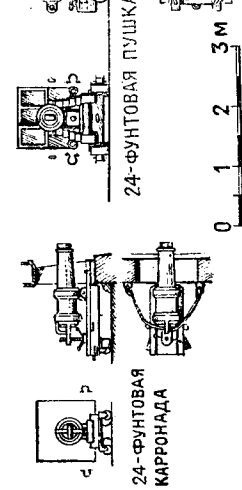
1 — греп, 2 — киявдигед, 3 — якорные клюзы, 4 — фокагалсы, 5 — гальюн, 6 — крамбол, 7 — блок кат-талей, 8 — шкун, 9 — руслени, 10 — обшивка бархоута, 11 — коечные сетки, 12 — камбузная труба, 13 — люки, 14 — якорные вилки, 15 — роульсы, 16 — кофель-планка, 17 — крьюисовы, 18 — утка фор-трисель-шкота, 19 — ростры левого борта, 20 — платформы с кильблоками, 21 — ростры правого борта, 22 — застекленные пушечные порты гон-дека, 23 — иллюминаторы орлоп-дека, 24 — вахтенная скамья, 25 — путевой компас, 26 — световые люки, 27 — офицерский трап, 28 — шпиль, 29 — перо руля, 30 — сорлинь, 31 — бом-утлегарь, 32 — утлегарь, 33 — бушприт, 34 — бисы, 35 — мартин-гик, 36 — фока-рей, 37 — фор-марса-лисель-спирт, 38 — фор-марса-рей, 39 — фор-брам-лисель-спирт, 40 — фор-брам-рей, 41 — фор-бом-брам-рей, 42 — фор-трисель-

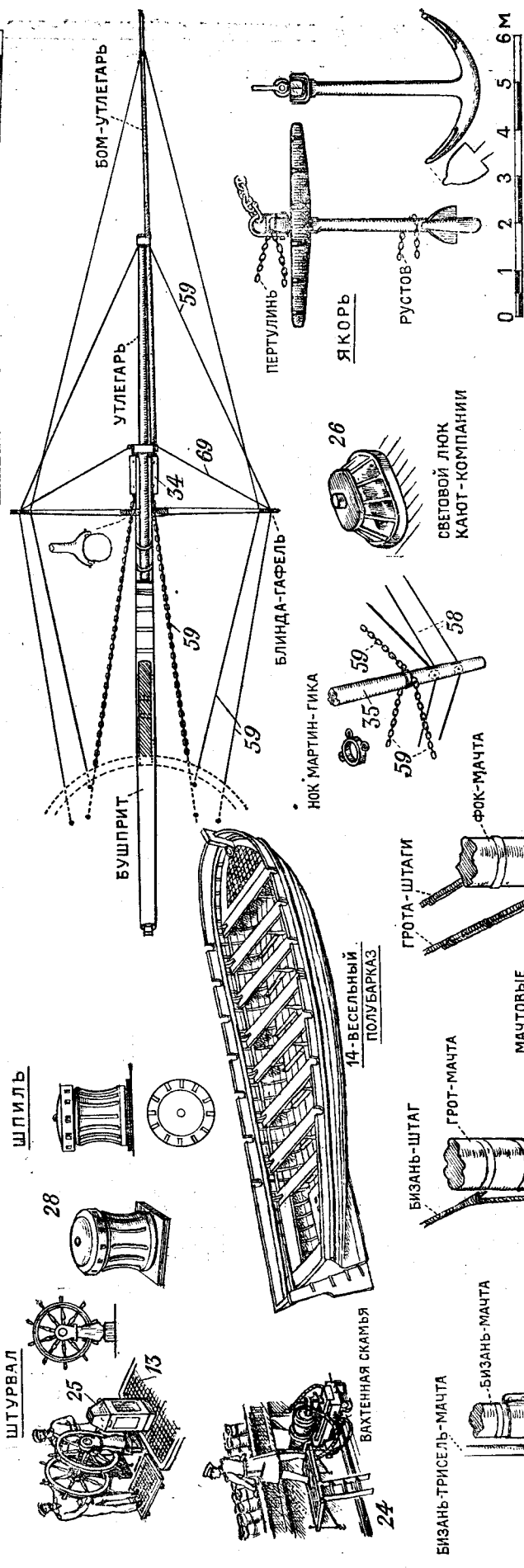
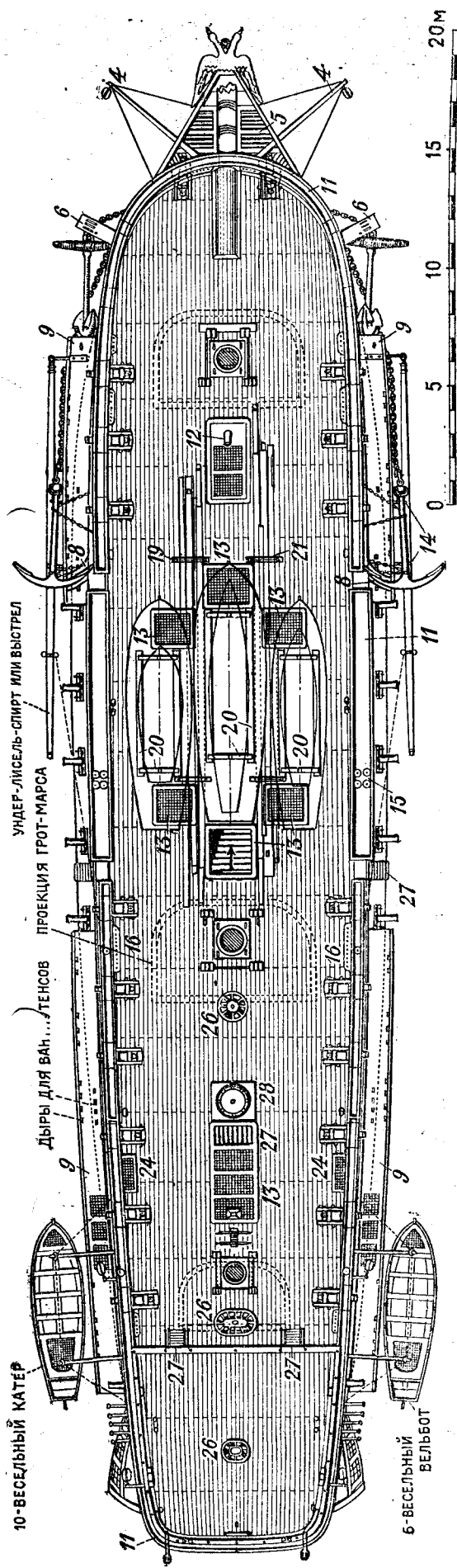
гафель, 43 — грота-рей, 44 — грот-марса-лисель-спирт, 45 — грот-марса-рей, 46 — грот-брам-лисель-спирт, 47 — грот-брам-рей, 48 — грот-бом-брам-рей, 49 — грот-трисель-гафель, 50 — бегин-рей, 51 — крьюйс-марса-рей, 52 — крьюйс-брам-рей, 53 — крьюйс-бом-брам-рей, 54 — бизань-гафель, 55 — бизань-гик, 56 — бизань-трисель-мачта, 57 — шкив гика-топенанта, 58 — ватер-штаги, 59 — утлегарь-бакштаги, 60 — ватер-вулинги, 61 — штаги, 62 — ванты, 63 — вант-путенсы, 64 — стеньг-ванты, 65 — путенс-ванты, 66 — фордуны, 67 — крьюйс-марса-драйреп, 68 — марса-фал, 69 — грота-топенанты, 70 — дирик-фал, 71 — брасы, 72 — шкоты, 73 — гитовы, 74 — риф-банты, 75 — риф-сезни, 76 — бык-гортени, 77 — нок-гортени, 78 — эренс-бакштаги, 79 — завал-тали, 80 — бизань-гика-шкот, 81 — булини, 82 — галсы.



а, б, в - упрощенные
способы изготовления
24-фунтовой пушки

Артиллерийское вооружение фрегата





За подготовку публикации «Фрегат «Паллада» реакция вызывает сердечную благодарность художнику-маринисту Е. ВОИШВИЛЮ, главному хранителю корабельного фонда Центрального Военно-морского музея А. ЛАРИОНОВУ, инженеру-кораблестроителю С. ЛУЧИНИНУ.

ВООРУЖЕНИЕ ФОКА-И-ГРОТА-РЕЕВ

